



INSTRUKCJA OBSŁUGI

Ładowarka ZOYA IR IPO05

I PRZED PIERWSZYM UŻYCIEM:

1. **Podłącz ładowarkę sieciową do gniazdka sieciowego.**
2. **Wyłącz dane komórkowe w telefonie** – należy wyłączyć dane komórkowe 3G, LTE na czas konfiguracji.
3. **Możesz włożyć do kamery kartę micro SD**– urządzenie obsługuje karty pamięci o pojemności od 8GB do 128GB. Slot na kartę pamięci znajduje się za tylną pokrywą, przy porcie USB. (Kamera pracuje również bez karty pamięci).

Film instruktażowy – jeśli potrzebujesz dodatkowej pomocy skontaktuj się z nami w celu przesłania filmu instruktażowego.

II SZYBKI START:

1) Włączanie/ wyłączenie - aby uruchomić kamerę, podłącz ładowarkę sieciową do gniazdka sieciowego. **Pełne uruchomienie kamery po włączeniu trwa ok. 3 minut.** Aby wyłączyć kamerę wyjmij ładowarkę z gniazdka sieciowego.

2) Zaczekaj aż dioda LED będzie migać na czerwono-niebiesko (dioda znajduje się obok przycisku restart) – około 3 minut od momentu włączenia kamery.

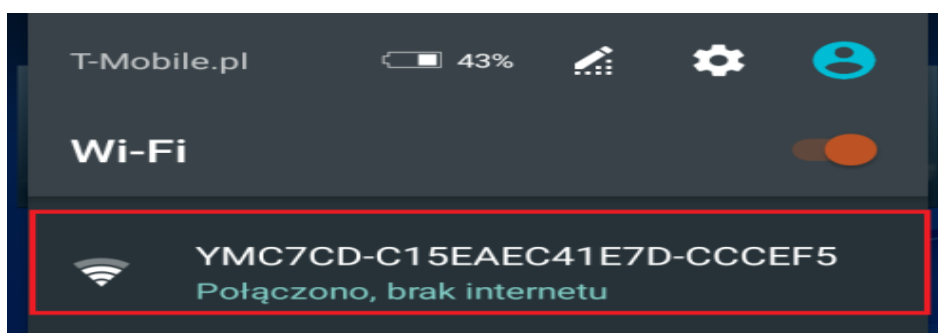
3) Zainstaluj aplikację HDSmartIPC. Aplikację dla systemu Android lub iOS pobierzesz za darmo. **UWAGA** – aplikacja powinna mieć dokładną nazwę HDSmartIPC oraz taką ikonę.



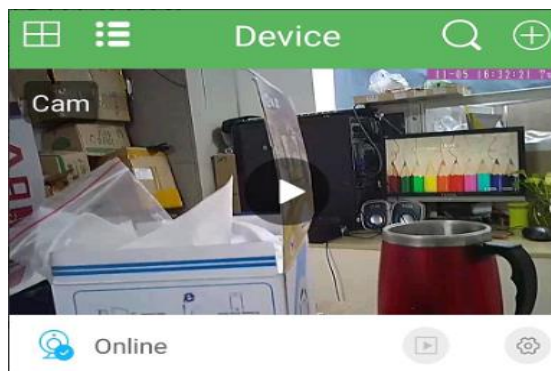
III Podgląd Wi-Fi na telefonie:

1. Zanim uruchomisz aplikację „HDSmartIPC” otwórz listę sieci WiFi w Twoim telefonie. Odnajdź sieć Wifi o nazwie "A10xxxx-xxxxx" i połącz się z nią (brak hasła). Jeżeli na liście sieci Wi-Fi nie ma sieci o nazwie zaczynającej się od "A10xxxx-xxxxx" – należy wykonać **RESET** kamery. W tym celu naciśnij przycisk **RESET** i przytrzymaj go do momentu całkowitego zgaśnięcia diody LED (**ok. 5 sekund**).

Kamera zresetuje się. Proces resetowania trwa około 3 minut. Po zresetowaniu odnajdź kamerę na liście sieci w telefonie i połącz się z nią.



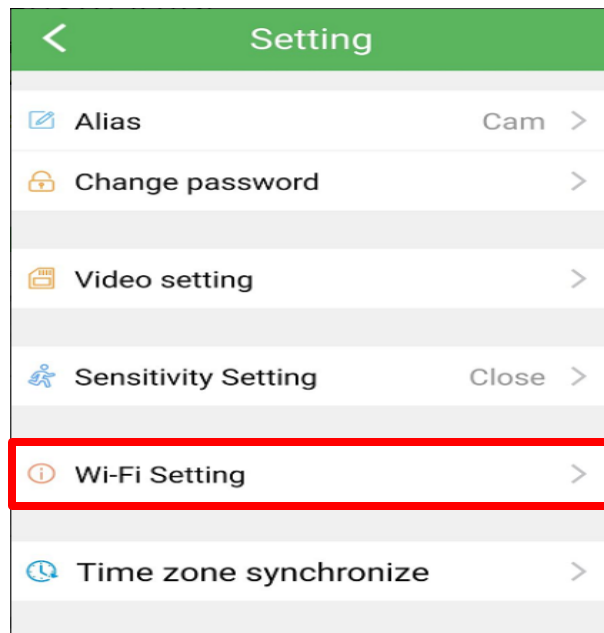
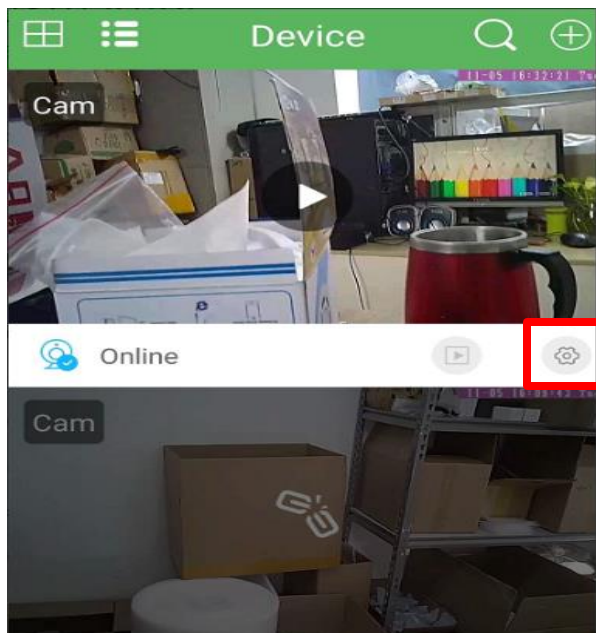
2. Uruchom aplikację HDSmartIPC. Kamera powinna dodać się automatycznie, jeżeli nie to:
3. W oknie aplikacji w prawym górnym rogu naciśnij ikonę lupy i wybierz wyświetlone urządzenie i zatwierdź. **Kliknij na PLAY** w celu uzyskania podglądu.



Sprawdź film pomocniczy > [KLIKNIJ TU](#) <

IV PODGLĄD Z DOWOLNEGO MIEJSCA NA ŚWIECIE

1. W oknie głównym aplikacji wciśnij ikonę „koła zębatego” obok nazwy kamery. Następnie wybierz **Advance Setting**, następnie wybierz „**Wi-Fi Setting**”.



2. Wybierz swoją sieć domową (np. DOM1234) i wpisz hasło (np. 123456) i naciśnij OK (CONFIRM).
* Jeżeli nazwa sieci się nie wyświetli należy wpisać ją ręcznie poprzez wybranie opcji " Other Wi-Fi "
Ważne aby sieć była wpisana identycznie wraz z dużymi literami jeżeli takowe posiada

W SSID: <tu wpisujemy nazwę sieci wifi ręcznie>

Pod spodem wpisujemy hasło: < hasło do wifi >

Aby zatwierdzić wybieramy zielony napis po prawej stronie

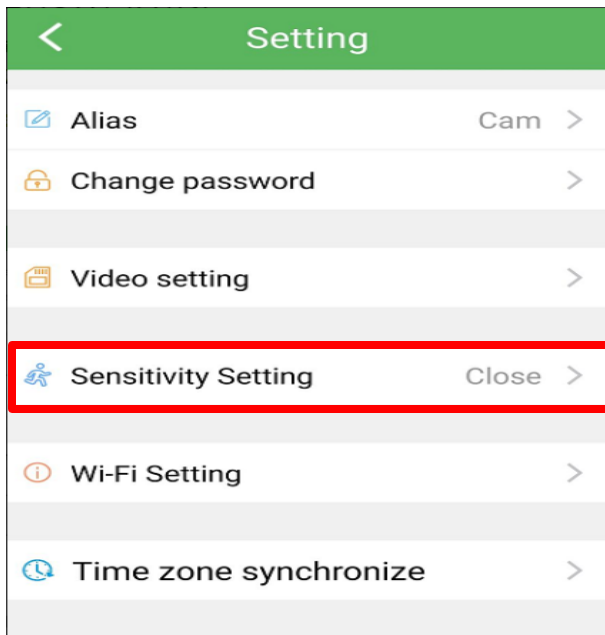
Kamera zostanie uruchomiona ponownie, zostanie połączona z routerem. **Czas ponownego uruchomienia wynosi około 3 minut.**

Po ponownym uruchomieniu kamery będzie możliwość podglądu na żywo z każdego miejsca na świecie. Możesz wyłączyć sieć WIFI w swoim telefonie i włączyć transfer danych komórkowych (Internet w telefonie).

VI INFORMACJE DODATKOWE:

1.Ustawienie detekcji ruchu:

a) W oknie głównym aplikacji wciśnij ikonę „koła zębatego” obok nazwy kamery. Następnie wybierz „SENSITIVITY SETTING”.



b) W tej opcji wybieramy opcje Middle

Low- Niska

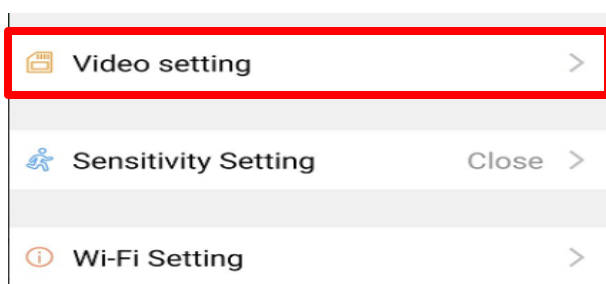
Middle – Średnie

High - Wysoka

Aby kamera nagrywała również pod detekcją ruchu należy wybrać to w opcji Video Setting, opis podany został poniżej.

2. Nagrywanie na kartę pamięci.

a) W oknie głównym aplikacji wciśnij ikonę „koła zębatego” obok nazwy kamery. Wybierz „Advance Config”, a następnie **VIDEO SETTING**.



Gdy wejdziemy w tą opcję należy wybrać:

VIDEO MODEL:

No Recording – aby nie nagrywała w ogóle

Alarm Recording – aby nagrywała w momencie wykrycia ruchu

Recording – aby nagrywała w trybie ciągłym non stop

Plan Recordng – aby nagrywała w konkretnych godzinach

Wybór poprzez Start time oraz End Time

Resolution – wybór jakości w jakiej ma nagrywać, kamery nagrywają zazwyczaj w jakości HD lub FullHD

Record Audio – nagrywanie z głosem lub bez

Auto loop – uruchomienie funkcji pętli

Long File – Ile minut ma mieć nagrywany plik (1-60 minut)

Aby zatwierdzić należy kliknąć **SAVE**

Uwaga: Do kamery należy włożyć kartę pamięci aby funkcja nagrywania na kartę była aktywna.

3. Ustawienie czasu na podglądzie.

a) W oknie głównym aplikacji wciśnij ikonę „koła zębatego” obok nazwy kamery. Wybierz „Advance Config”, a następnie **Time Zone Synchronize**. Data zostanie pobrana z telefonu.

Włączenie trybu nocnego:

Podczas podglądu na żywo należy nacisnąć przycisk zgaszonej żarówki i odczekać na zmianę na koloru na czarno-biały (*jest to 3 ikona od lewej strony na górnej belce*).

Podpowiedź: Kliknij na ekran by pojawiły się belki z ikonami informacyjnymi

Rozwiązywanie problemów:

- Pamiętaj o tym by podczas pierwszej konfiguracji być podłączonym do sieci wifi kamery z wyłączonymi danymi komórkowymi.
- Pamiętaj aby naładować urządzenie lub podłączyć je do prądu w przypadku zasilacza/ładowarki
- Gdy kamera nie tworzy sieci, wykonaj jej restart przez przytrzymanie przycisku reset przez ok. 15 sekund.
- Gdy nic z wybranych rzeczy nie pomaga skontaktuj się z nami w celu pomocy. Chętnie pomożemy.

Informacja dla użytkowników o pozbywaniu się urządzeń elektrycznych i elektronicznych, baterii i akumulatorów (gospodarstwo domowe).



Przedstawiony symbol umieszczony na produktach lub dołączonej do nich dokumentacji informuje, że niesprawnych urządzeń elektrycznych lub elektronicznych nie można wyrzucać razem z odpadami gospodarczymi. Prawidłowe postępowanie w razie konieczności pozbycia się urządzeń elektrycznych lub elektronicznych, utylizacji, powtórnego użycia lub odzysku podzespołów polega na przekazaniu urządzenia do wyspecjalizowanego punktu zbiórki, gdzie będzie przyjęte bezpłatnie. W niektórych krajach produkt można oddać lokalnemu dystrybutorowi podczas zakupu innego urządzenia.

Prawidłowa utylizacja urządzenia umożliwia zachowanie cennych zasobów i uniknięcie negatywnego wpływu na zdrowie i środowisko, które może być zagrożone przez nieodpowiednie postępowanie z odpadami. Szczegółowe informacje o najbliższym punkcie zbiórki można uzyskać u władz lokalnych. Nieprawidłowa utylizacja odpadów zagrożona jest karami przewidzianymi w odpowiednich przepisach lokalnych.

Użytkownicy biznesowi w krajach Unii Europejskiej

W razie konieczności pozbycia się urządzeń elektrycznych lub elektronicznych, prosimy skontaktować się z najbliższym punktem sprzedaży lub z dostawcą, którzy udzielią dodatkowych informacji.

Pozbywanie się odpadów w krajach poza Unią Europejską

Taki symbol jest ważny tylko w Unii Europejskiej.

W razie potrzeby pozbycia się niniejszego produktu prosimy skontaktować się z lokalnymi władzami lub ze sprzedawcą celem uzyskania informacji o prawidłowym sposobie postępowania.



Zalecenia bezpieczeństwa i ostrzeżenia.

1. Należy chronić urządzenie przed działaniem promieni słonecznych, wysoką temperaturą, wilgocią czy wodą. Wymienione czynniki mogą być przyczyną zmniejszenia wydajności urządzenia jak również doprowadzić do jego uszkodzenia.
2. Nie należy zdejmować obudowy urządzenia ani umieszczać w niej przedmiotów.
3. Nie należy używać siły ani przedmiotów mogących doprowadzić do uszkodzenia urządzenia.
4. Należy używać dedykowanego źródła zasilania. Stosowanie nieodpowiedniego zasilania może być przyczyną uszkodzenia sprzętu.
5. Nie należy podejmować prób samodzielnych napraw. W przypadku stwierdzenia usterki należy skontaktować się z autoryzowanym serwisem.
6. Urządzenia powinny być instalowane w miejscach zapewniających ich odpowiednią wentylację.
7. Należy unikać kontaktu z substancjami oleistymi, parą wodną czy innymi zabrudzeniami. Jeżeli produkt będzie miał kontakt z wodą należy niezwłocznie odłączyć go z prądu zachowując należyta ostrożność.
8. Szczegółowe warunki ograniczonej gwarancji, jak i okresu jej trwania, znajdują się na stronie internetowej dystrybutora.
9. Firma Nexus Jarosław Galadyk zapewnia profesjonalną pomoc techniczną związaną z oferowanymi przez siebie urządzeniami, a także serwis gwarancyjny i pogwarancyjny.
10. Wszelkie testy i naprawy powinny być wykonywane przez wykwalifikowany personel. Producent nie ponosi odpowiedzialności za wszelkie szkody, powstałe przez nieautoryzowane przeróbki lub naprawy a takie działanie grozi utratą gwarancji.
11. Urządzenie powinno być przechowywane oraz transportowane w oryginalnym opakowaniu zapewniającym odpowiednią ochronę przed wstrząsami mechanicznymi.
12. Urządzenie zostało zaprojektowane i wyprodukowane z najwyższą starannością o bezpieczeństwo osób instalujących i użytkujących. Dla zapewnienia bezpieczeństwa pracy, należy stosować się do wszelkich wskazań zawartych w tej instrukcji, jak i instrukcjach obsługi urządzeń towarzyszących (np. komputera PC).

Deklaracja zgodności UE

Ten produkt oraz –jeśli ma to zastosowanie –dostarczane z nim akcesoria są oznaczone znakiem „CE”, co oznacza spełnianie wymagań obowiązujących zharmonizowanych norm europejskich, wymienionych w dyrektywie elektromagnetycznej.